

계간 소식지

2019.6 | Vol. 45

# Smile 웃음

당신의 미소가 희망입니다.



대한불교조계종사회복지재단  
여주시노인복지관



2019년 어르신 서화작품 전시회(5. 7)

- 04 미리 보는 하반기 주요사업
- 05 복지관 풍경
- 07 별관 개관식 / 설맞이 한마당
- 08 정월대보름 지신밟기
- 09 노인사회활동지원사업 발대식 / 여울봉사단 전체 간담회
- 10 흙토람 여주도예공방 전시회
- 11 공감소통 - 세무상담
- 12 인지지원서비스 - 황금빛 내인생
- 13 기부은행사업 / 성인식개선사업
- 14 재가노인지원서비스센터 - 블루리본 및 의료봉사
- 16 교육실 이사가던 날
- 17 빛나게 아름다운 청춘카페
- 18 생활 정보 / 한자 상식
- 19 신규직 직원 소개 - 새로운 만남과 시작
- 21 복지관 이용안내
- 22 자원봉사자 현황
- 23 후원자 현황



표지 : 2019년 어르신 나들이

## 미리 보는 하반기 주요사업

7월	8월	9월
<ul style="list-style-type: none"> <li>▶ 여주시노인복지관장배 수영대회 일자 : 7. 6(토) 인원 : 200명</li> <li>▶ 건강챙기기 프로젝트 II 삼계탕으로 건강한 여름나기 일자 : 7. 12(금) 인원 : 1,200명</li> <li>▶ 장애인활동보조인 양성교육 일자 : 7. 29(월) ~ 8. 2(금) 인원 : 50명</li> </ul>	<ul style="list-style-type: none"> <li>▶ 선배시민 리더십 역량강화 교육 일자 : 8. 1(목) 인원 : 150명</li> <li>▶ 장애인 인식개선 교육 일자 : 8. 21(수) 인원 : 30명</li> <li>▶ 선배시민양성교육 과정(2회차) 일자 : 8. 27(화) 인원 : 40명</li> </ul>	<ul style="list-style-type: none"> <li>▶ 평생교육 프로그램 4분기 접수 일자 : 9. 2(월) ~ 9. 20(금) 인원 : 600명</li> <li>▶ 추석맞이 행사 일자 : 9. 11(수) 인원 : 500명</li> <li>▶ 선도사업 꽃할배 프로젝트 합동전시회 일자 : 9. 26(목)~10. 18(금) 인원 : 800명</li> </ul> 
10월	11월	12월
<ul style="list-style-type: none"> <li>▶ 지역나눔문화축제 일자 : 10. 8(화) 인원 : 1,000명</li> <li>▶ 선배시민양성교육 과정(4회차) 일자 : 10. 15(화) 인원 : 40명</li> <li>▶ 지역문제 해결방안 모색 세미나 일자 : 10. 31(목) 인원 : 300명</li> </ul>	<ul style="list-style-type: none"> <li>▶ 노인사회활동지원사업 종결평가회 일자 : 11. 15(금) 인원 : 385명</li> <li>▶ 소방안전 및 응급상황 예방교육 일자 : 11. 19(화) 인원 : 200명</li> <li>▶ 어르신 송년발표회 일자 : 11. 30(토) 인원 : 350명</li> </ul>	<ul style="list-style-type: none"> <li>▶ 2020년 노인사회활동지원사업 연중형 참여자 모집 일자 : 12. 9(월) ~ 12. 20(금) 인원 : 385명</li> <li>▶ 하반기 직무평가 및 사업평가 일자 : 12. 20(금) 인원 : 30명</li> <li>▶ 동지팔죽 나눔행사 일자 : 12. 20(금) 인원 : 400명</li> </ul>

### 월별 진행

▶ 학생회 및 여울봉사단 임원 간담회 일자 : 매월 15일 인원 : 8명 내용 : 복지관 운영관련 의견 교류	▶ 평생교육 프로그램 반장 간담회 일자 : 매월 둘째 주 금요일 인원 : 40명 내용 : 평생교육 프로그램 관련 의견교류	▶ 여울봉사단 리더 간담회 일자 : 매월 둘째 주 금요일 인원 : 18명 내용 : 봉사단 운영관련 의견교류	▶ 해솔후원회 정기모임 일자 : 매월 21일 인원 : 40명 내용 : 복지관 후원 관련 논의 등
---	--	--	--

※상기 일정은 복지관 사정에 따라 변경될 수 있습니다.



## 2019년 1월 - 3월



보건복지부 시설평가 2회 연속 A등급 유지



노노케어 참여자 활동교육(1. 18)



이용자 및 프로그램 반장 간담회(1. 24)



설맞이 행복나눔 한마당(1. 28)



재가어르신 설선물 전달 - 수자원공사 후원(1. 29)



경로당 활성화 사업 임원진 협약식 및 간담회(1. 30)

## 2019년 1월 - 3월



노인상담센터 종합상담(연중 진행)



2월 실버기자단 회의(2. 22)



여주시의회와 함께하는 노인복지 간담회(3. 13)



3월 프로그램 반장간담회(3. 15)



사회공헌 프로젝트 장수기원 블루리본 및 의료봉사(3. 24)



재가어르신 외식지원사업(3. 27)



## 복지관 별관 개관식 및 설맞이 행복나눔 한마당

복지관에서는 지난 1월 28일(월) 신축한 별관에서 이항진 여주시장, 유필선 의회의장을 비롯한 의원, 정병국 국회의원, 이병설 대한노인회 여주시지회장, 신륵사 법성 주지스님, 복지관 회원 등 250여명이 참석한 가운데 개관식을 개최하였다.

테이프 커팅을 시작으로 식전공연과 공식행사로 진행된 이 자리에서 이항진 시장은 “복지관 회원의 증가로 별관을 마련할 수밖에 없었다”며 “어르신들이 좀 더 쾌적하고 편안한 공간에서 다양한 프로그램을 이용하실 수 있도록 노인복지에 최선을 다하여 모시겠다”고 하였으며, 정병국 국회의원은 “여주시 12개 읍·면·동에도 복지관이 점차 신축되어 어르신들의 여가생활이 빛을 발할 수 있기를 바라며, 삶의 질 향상과 행복추구를 위해서 우리 모두 소명의식을 갖고 노력해 보자”고 역설하였다.

별관 개관식에 이어서 설맞이 행복나눔 한마당 행사가 펼쳐졌다. 평생교육 프로그램 수강인원별로 구성된 율놀이 대향전, 직원들의 세배와 댄스공연, 성남에서 초청된 원로금빛제전 공연팀의 특별공연과 연꽃 어린이집 원아들의 재롱공연까지 어르신들의 흥을 돋구기에 충분했다.

또한 해솔후원회에서 정성껏 마련한 떡만두국 점심까지 어르신들에겐 이날 하루가 따뜻한 기억과 행복한 추억을 간직할 수 있는 뜻깊은 시간이 되었을 것이다.



글 : 송찬호 기자  
사진 : 서택준 기자



## 정월대보름 지신밟기

대보름을 맞아 한해 동안의 액운을 몰아내고 복을 기원하는 지신밟기 행사를 열었습니다. 2월 26일, 복지관 풍물반 회원들의 지신밟기 진행으로 복지관 별관에서 정문까지 한바퀴를 돌고, 청춘 카페와 각 사무실에 행복의 기운을 불어넣으며 열기를 더해 나갔으며, 강당에서 이용 어르신들과 직원들과 함께 안녕과 복을 바라는 고사를 지내는 일정으로 흐뭇하게 마무리 되었습니다.

글 : 이봉열 과장  
사진 : 서택준 기자





### 노인일자리 및 사회활동지원사업 발대식 '활기찬 노년의 미래를 디자인하다'

지난 2월 20일에는 노인일자리 및 사회활동 지원사업 참여자들의 소속감 증진 및 사업 이해 향상을 위하여 '2019년 노인일자리 및 사회활동지원사업 발대식 및 안전교육'을 진행하였습니다.

총293명의 참여자가 참석하였으며, 선서문 낭독, 사업운영 안내, 안전교육 등으로 사업 시작 전 꼭 필요한 내용으로 진행되었습니다. 선서문은 청춘카페 사업단의 김종숙 참여자와 금연홍보 사업단의 이금자 참여자가 대표로 낭독하였습니다.

금년도 노인일자리 및 사회활동지원사업은 연중형 113명, 공익형 234명, 시장형 38명, 인력파견형 50명으로 총 435명의 일자리를 배정받아 진행하고 있습니다. 어르신들의 활발한 사회참여로 활기찬 노년의 삶을 보낼 수 있도록 앞으로도 여주시노인복지관은 노력할 것을 약속합니다.



### 여울봉사단 상반기 전체 간담회 및 기초교육

실버인력뱅크사업에서는 자원봉사자들의 적극적인 참여유도와 의견수렴을 위하여 1월 30일, 여울봉사단 상반기 전체 간담회 및 기초교육을 진행하였습니다. 이날 간담회에서는 여울봉사단 회장으로 위촉된 김태근 회장을 비롯한 임원진들에게 위촉장을 수여하는 시간을 가졌습니다. 김태근 회장은 "사명감을 가지고 여울봉사단 활동에 적극적으로 임할 것이며, 앞으로 봉사단이 발전할 수 있도록 노력하겠다"며 소감을 전했습니다.

자원봉사자 기초교육으로는 "노인 자원봉사의 이해"라는 주제로 진행되었으며, 이날 교육을 통해 자원봉사자들의 기본소양을 습득시킬 수 있었습니다.

실버인력뱅크에서는 어르신들의 활발한 사회참여를 위하여 여주에 거주하는 만60세 이상의 어르신들에게 상담 및 교육, 활동지원 등을 제공하고 있습니다.

글 : 이정임 사회복지사

## 흙토람 여주도예공방 도자작품 전시회

‘흙토람 여주도자기 구경 오세요~’

흙토람 여주도예공방은 2월 7일에서 2월 28일까지 여주보 홍보관 로비홀에서, 3월 4일에서 3월 15일까지 여주시노인복지관 로비에서 총2회에 걸쳐 작품전시 및 판매를 진행하였습니다.

이번 전시회는 어르신들이 3년간 도자기 제작기술을 배우고 솜씨를 발휘하는 자리였으며, 전시와 판매를 통하여 흙토람 여주도예공방의 도자기 특색과 우수성을 알릴 수 있는 기회가 되기도 하였습니다.

전시회를 통하여 참여자 어르신들의 능력 및 자긍심이 증진되는 결과를 얻었고, 앞으로도 흙토람 여주도예공방의 활동을 널리 알릴 수 있는 전시회 및 판매의 장을 지속적으로 펼쳐나가고자 합니다.



글 : 김현미 전담요원

## 이천 세무서와 함께하는 공감소통 세무 전문 상담

3월 12일, 복지관 상담실에서 이천세무서와 연계하여 여주에 거주하는 어르신 중 세무상담이 필요한 분을 대상으로 '전문세무상담'을 진행하였습니다. 이번 전문상담은 세무사와의 개별상담으로 양도 소득세 및 상속·증여세 등 세법 상담을 통해 어르신들이 실생활에서 활용할 수 있도록 지원하는 상담이었습니다.

전문세무상담을 받은 분들은 '좋은 정보를 알 수 있어서 좋았다', '상속을 해야 하나 증여를 해야 하나 고민했는데 고민이 풀렸다' 등의 긍정적인 반응을 보여주셨습니다.

앞으로도 이천세무서와 연계하여 전문상담을 진행할 예정이니 세무상담이 필요하신 분께서는 사전에 상담예약을 하셔서 도움을 받으시길 바랍니다.

전문상담(세무, 법률, 영양, 심리 등)에 관한 자세한 사항은 여주시노인복지관 안내데스크 (031-881-0050)로 문의하면 됩니다.



글 : 조예진 상담사



## 인지지원 2차시범 연장사업 - 인지활동형 프로그램 ‘황금빛 내 인생’



어르신 인구 증가와 함께 대표적인 노인성 질환인 ‘치매’

치매의 발병률은 점차적으로 증가하고 있고, 어르신의 최고 걱정 또한 ‘치매’입니다. 치매 어르신의 증가는 본인이나 부양가족에게 감정적 스트레스 및 경제적 어려움이라는 이중고를 겪게 해 지역사회 문제로까지 나타나고 있습니다.

저희 복지관 ‘황금빛 내인생’ 프로그램은 치매 중증화를 지연시키고, 치매 어르신들의 심리 및 정서 기능을 유지하고 증진시키며, 더불어 생활의 안정을 도모함으로써 가족의 부양부담 경감과 사회적 비용을 경감 시킬 수 있는 경증치매 어르신을 위한 전문 사업입니다.

‘황금빛 내인생’ 프로그램은 매주 월, 수, 금 오전10시부터 오후2시까지 복지관 1층 사랑실에서 진행되고 있습니다. 작년 10월부터 시작된 이 프로그램은 2차 시범사업을 거쳐 현재 연장사업으로 진행되고 있으며, 4월부터 확대사업으로 실시하고 있습니다.

프로그램 주요 내용은 웃음치료, 노래교실, 몸튼튼 뇌튼튼, 보드게임, 치매 예방체조, 미술공예 등 어르신들에게 맞춤형으로 제공하고 있으며 이와 더불어 한 달에 한 번 문화체험 및 외부활동 프로그램을 진행하고 있습니다.

프로그램에 참여한 어르신들도 매우 즐거워 하시고, 만족도와 출석률이 높은 프로그램 중 하나입니다. 주변에 치매증상으로 힘들어 하고 계시는 어르신이나 치매약을 복용하는 어르신이 계시면 ‘황금빛 내인생’ 프로그램을 알려주시고, 담당자에게 연락주시면 보다 자세히 상담 해 드립니다.

글 : 조예진 상담사



## 복지관 소식 - 기부은행사업



사회공헌활동 기부은행은 2월 27일, 별관 행복실에서 돌봄봉사자 간담회를 실시하였습니다. 이번 간담회는 독거노인 가정에 화재·가스 감지센서를 설치하여 긴급 시에 응급상황을 알리는 응급안전알림서비스에 대한 설명과 올해 사업계획을 논의 하였습니다.



경기도 성인식개선사업은 3월 7일, 대신면 문화복지센터 강당에서 어르신 찾아가는 성 교육을 진행하였습니다. 이번 교육은 올바른 성(性)에 대한 지식 전달 및 노인들의 성(性) 문화 인식개선을 위해서 열렸습니다.



사회공헌활동 기부은행은 3월 15일, 별관 행복실에서 돌봄봉사자 역량강화(치매예방) 교육을 실시하였습니다. 이번 교육은 돌봄봉사활동 참여를 활성화하고 현장에서 어르신들에게 직접 도움이 될 수 있도록 나눔문화 확산을 도모하고자 마련하였습니다.



### ‘어르신 오래오래 건강하세요~’

#### 사회공헌 프로젝트 장수기원 블루리본 및 의료봉사 진행

여주시재가노인복지센터에서는 3월 24일, 여주시도시관리공단(이사장 여세현), 올림푸스 블루리본, (사)열린의사회와 연계하여 ‘사회공헌 프로젝트 장수기원 블루리본 및 의료봉사’를 진행하였습니다.

이번 사회공헌 프로젝트에서는 (사)열린의사회 의료진이 치과, 한방과, 안과, 정형외과, 내과 등 다양한 과목의 진료와 약 처방 등의 서비스를 제공하였으며, 올림푸스 블루리본은 어르신들에게 메이크업과 한복대여를 통해 장수사진을 찍을 수 있도록 도움을 주었습니다.

또한 여주시도시관리공단은 지역 내 교통이 불편한 어르신들이 행사에 편안하게 참여할 수 있도록 차량을 지원하여 어르신들에게 큰 호응을 얻었습니다.

여주시재가노인복지센터는 이번 봉사활동이 어르신들께 큰 도움이 되었으리라 생각하며, 앞으로도 더 많은 혜택과 건강하고 활기찬 생활을 하실 수 있도록 노력을 기울이겠습니다.

글 : 이지형 사회복지사



## 복지관 소식 - 재가노인지원서비스센터



1분기 운영위원회의(1. 25)



한국수자원공사 명절선물 전달(1. 29)



재가어르신 설 명절 정 나눔(1. 28~2. 1)



한약후원-여흥한의원(1. 23)



명성로터리클럽 후원물품 전달(2. 28)



재가어르신 외식지원 '외식하는 날'(3. 27)

## 교육실 이사가던 날

이상연(한글서예반 회원)

이제 나는 복지관 가는 것이 일과며 낙이 되었다. 고령 시대의 일원으로서 복지관은 나의 놀이터요, 활력소를 담아오는 직장 과도 같은 곳이 된 것이다.

낮익은 얼굴, 오가는 우정 속에서 정담을 나누고 온정이 싹트니 살아가는 힘을 얻고 기쁨을 누리게 된다. 아마도 이렇게 살아가는 하루하루가 쌓여 내 생의 새로운 생활과 이 시대의 새 역사를 만들어 가고있는 것이 아닌가 하는 생각이 든다.

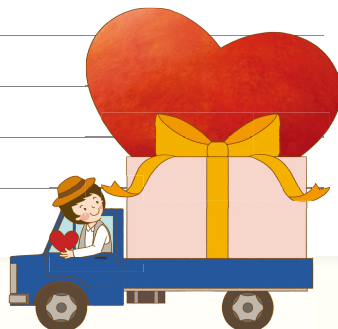
오늘은 지금까지 몸담아 늘그막의 삶을 키워 오던 4층 교육실을 떠나 복지관 바로 옆에 나란히 새로 지어진 별관 교육실로 이사가는 날.

마치 정든 친구와 석별의 정을 나누면서 떠나는 아쉬움과 새로운 설렘이 교차하는 날이기도 하다.

항상 우리 회원들을 챙기면서 도움을 주시는 이석자 관장님을 비롯하여 복지관을 이끌어 가는 직원 여러분, 늘 수고를 아끼지 않는 서예강사 김유영 선생님에게 이 지면을 통해서나마 진정한 감사의 말씀을 드리고 싶다.

또한 지금까지 그래 왔듯이 새 교육실에서 학습하면서 건강에 힘써 여일의 복지관 생활을 뜻있고 재미있는 일상으로 만들어 가며 성숙된 노년의 품격을 갖추어 작은 일일지라도 사회에 도움이 되는 인격체가 되었으면 하는 마음을 다져 본다.

아울러, 여주노인복지관의 무궁한 발전과 발전을 거듭하여 이 사회의 역동적 상징으로 자리잡아 우뚝 서기를 진심 어린 마음으로 기원해 본다.





## 청춘 카페



쫄쫄한 커피에 사랑이라는 시럽을 넣어  
달달함을 전해주는 청춘카페는 지친 하루를  
보듬어 주듯 따뜻함을 담아 어르신과  
지역주민들에게 커피와 차를 판매하고 있습니다.

- 위 치 : 경기도 여주시 여흥로 160번길 27  
여주시노인복지관 1층 로비
- 운영시간 : 9:00 ~ 18:00
- 판 매 류 : 아메리카노, 카페라떼, 녹차라떼, 초코라떼,  
자몽차, 유자차, 대추차, 허브티, 복숭아아이스티
- 문 의 : 실버인력뱅크팀(031-881-0050)

## 생활 정보 - 알미운 꽃가루 알레르기

---

해마다 봄부터 여름철까지는 산과 들에 꽃들이 만발하고 그 아름다운 모습과 싱그러운 향기가 바쁜 일상에 쫓기는 많은 사람들의 마음을 상쾌하게 하며 노인 정신건강에도 매우 좋은 영향을 끼치고 있습니다.

그러나 한편으로는 바람과 함께 날아다니는 꽃가루로 인한 알레르기 때문에 눈, 코, 입 언저리나 온몸의 살갗이 가렵거나 붓고, 쓰라린 고통을 겪는 경우가 많고 심하면 긴 시간의 병원 신세를 면치 못하게 되어 불편하고 괴로워하는 사람들이 의외로 많습니다.

외출할 때는 마스크와 모자, 안경은 필수이고 적절한 식사와 운동으로 면역력을 증진시켜야 하며 외출하고 돌아와서는 집에 들어서기 전 옷과 신발을 충분히 털어야 하며, 따뜻한 차를 자주 마시는 것이 좋습니다. 특히 체온이 떨어지는 아이스크림이나 냉면 등 차가운 음식은 면역력 증진에 도움이 되지 않으니 피하는 것이 좋습니다.

너무 알미운 꽃가루 알레르기이지만 철저한 예방요령과 적당한 운동, 그리고 적절한 음식섭취 등을 실천함으로써 슬기롭게 이겨 나갈 수 있습니다.

## 한자상식 - 興淸亡淸(흥청망청)

---

흥청망청 쓴다고 하면 이것저것 가릴 것 없이 마구 낭비하는 것을 두고 하는 말이며, 연산군 때 생겼다. 연산군은 자신을 낳고 궁궐에서 쫓겨난 폐비 윤씨의 죽음을 애통해 하면서 많은 사람들을 죽이고 나쁜 짓을 서슴치 않았다.

노래와 춤에 재주가 있는 수천 명의 예쁜 여자들을 뽑아 가무단 이름을 “흥청”이라 하고 날마다 잔치를 벌여 놓고 술과 여인들 속에 파묻혀 지내느라 임금의 행색이 퇴화되더니 결국 중종반정으로 쫓겨나 강화도에서 죽으니 백성들이 “흥청이 아니라 망청”이라고 하면서 “흥청망청”이란 말이 생겼다.

정민의 『살아있는 한자 교과서』 중에서

글 : 조두현 기자

## 신규 직원 - 새로운 만남과 시작



### 지미선 전담인력(휴토람도예공방 운영사업)

복지관에 함께 일하게 되어 반갑습니다.

복지관 직원분들과 다 같이 일 하면서 복지관 이용 어르신들께 많은 도움 드렸으면 좋겠습니다.



### 유효종 전담인력(노인사회활동지원사업)

반갑습니다! 뜻깊은 시간을 함께 하고 싶습니다.

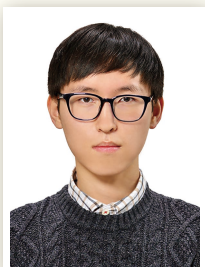
어르신들의 소금 같은 존재가 되겠습니다. 잘 부탁 드리겠습니다.



### 권애리 전담인력(노인일자리사업)

계속 바래왔던 여주노인복지관에 입사하게 되어 영광입니다.

많이 부족하지만 항상 배우는 자세로 열심히 임하겠습니다.



### 김성수 응급관리요원(응급안전알림서비스)

졸업하고 바로 여주시노인복지관에 입사하고 일할 수 있게 기회를 주셔서 감사합니다. 첫 직장이라 모르는게 많지만 알기위해 노력하고 복지관 이용자 어르신들, 저, 여주시민분들, 직원분들에게 모두 의미있는 일을 하고 힘이 되고 싶습니다.



### 임경아 전담사회복지사(독거노인친구만들기사업)

안녕하십니까?

독거노인친구만들기 신규사업 담당자 임경아 입니다. 어르신들의 따뜻한 지원자가 되겠습니다.

## 노인돌봄기본서비스



### 김은지 생활관리사

보람된 일에 동참할 수 있어서 기쁘고 감사합니다. 열심히 하겠습니다.



### 박은희 생활관리사

함께 일하게 되어서 반갑습니다. 어르신들의 손과 발이 되어 허전한 마음을 따뜻하게 채워 드리고 싶습니다.



### 김효석 생활관리사

어르신들과 의미있는 시간을 함께 보내고 싶습니다. 생활관리사로써 어르신들의 고뇌와 불편함은 없는지 관심과 배려로 보살피며, 언제나 웃는 얼굴로 편안한 동반자로 함께 하겠습니다.



### 손영옥 생활관리사

함께 일하게 되어 감사합니다. 어르신들의 안전을 확인하는 일인 만큼 책임감과 사명감을 갖고 일에 임하겠습니다.



### 이목란 생활관리사

부모님을 섬기는 마음으로 어르신들을 모시겠습니다.



### 김숙혜 생활관리사

‘이청득심’ 귀기울여 사람의 말을 잘 들으면 그 사람 마음을 얻는다. 따뜻한 마음으로 어르신들을 보살피며 마음을 전하겠습니다.



### 송향자 생활관리사

함께 일하게 되어 반갑습니다. 어르신 말씀에 귀기울이는 따뜻한 생활관리사가 되겠습니다.



### 김현정 생활관리사

어르신들과 더 많은 추억을 만들고 항상 웃는 모습으로 찾아뵙 수 있도록 최선을 다해 안전에 힘쓰겠습니다.



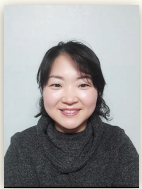
### 임희진 생활관리사

제 어머니를 대하는 마음으로 최선을 다하겠습니다. 외로움을 달래드릴 수 있는 사람이 되고 싶습니다.



### 황진아 생활관리사

어르신들도 웃고 저도 웃을 수 있는, 열심히 하는 생활관리사가 되겠습니다.



### 박성자 생활관리사

시절의 인연이 와서 연꽃이 피어나듯이 인생의 선배인 어르신과의 만남을 통해 따뜻한 마음을 나눔으로써 향기로운 사람이 되겠습니다.



## 복지관 이용 안내

구분	경로식당	물리치료실
요일	매주 월~금(주5일), 공휴일 제외	매주 월~금(주5일), 공휴일 제외
시간	11:40 ~ 12:30	09:00 ~ 16:00
장소	3층 경로식당	1층 물리치료실
방법	1층 안내데스크에서 식권 발급 후 식당 이용	1층 안내데스크에서 이용권 발급 후 이용
비용	회원: 2,000원 / 기초생활수급자: 무료 / 일반: 3,000원	무료

구분	아·미용실	체력단련실
요일	매주 수요일(1주, 3주)	매주 월~금(주5일), 공휴일 제외
시간	10:00 ~ 12:00 (선착순 10명)	09:00 ~ 17:00
장소	3층 아·미용실	3층 체력단련실
방법	1층 안내데스크에서 이용권 발급 후 이용	체력단련실 안에 있는 이용대장 기재 후 이용
비용	무료	무료

### 자원봉사자 모집합니다.

- 분야 : 밀반찬 현장배달(독거어르신)
- 대상 : 자가차량으로 활동 가능한 여주시민
- 시간 : 주1회(화요일 또는 금요일, 09:30~11:00)
- 장소 : 능서면, 대신면 중 선택
- 비고 : 자원봉사자 1명당 6~10가구에 밀반찬 전달
- 문의 : 881-0050(문화복지팀)

### 복지관 진입로 버스정류장 신설

복지관 진입도로(여주시선거관리위원회 앞)에 시내버스 정류장에 새로 생겼습니다.  
오학동, 대신면에서 시외버스터미널 방향으로 운행하는 993번, 971번 등이 경유합니다.





## 자원봉사자 현황

### 개인 자원봉사 (2019년 1/4분기)

간광복 강정옥 강주는 고교숙 고정행 곽지민 광충원 권순혁 권혁준 김경애 김경옥 김권식 김귀임  
 김금순 김대숙 김명선 김미월 김미희 김민영 김민자 김보영 김봉자 김부임 김선중 김송엽 김수분  
 김수현 김순녀 김순분 김순옥 김순자 김시온 김영미 김영석 김영숙 김영일 김영희 김옥강 김옥순  
 김용경 김은예 김익수 김정예 김종숙 김좌진 김지혜 김학성 김현숙 김현자 김현정 김희무 김희숙  
 남기옥 노정숙 라영숙 문흥래 민남호 박경자 박병진 박연자 박정근 박정순 박정희 박준호 박지연  
 박진일 백종현 서경순 서지원 서채영 서택준 송찬호 신기섭 신수연 신청자 신형숙 심상금 심영순  
 양승일 오상식 오순영 오현희 우하람 유계자 유명옥 유연주 유영자 윤갑희 윤덕경 윤미영 윤옥순  
 윤태균 이금순 이기홍 이래원 이민희 이병시 이상윤 이순자 이순준 이영애 이영환 이용남 이인모  
 이인순 이정수 이정애 이종현 이주환 이종수 이지수 이지화 이채윤 이행균 이현아 이혜란 이혜희  
 이홍숙 이희복 이희수 인치혁 임동순 장대식 장석원 장인희 장정숙 전봉근 전수정 정경임 정남식  
 정명숙 정연희 정영숙 정지현 조성필 조수복 조옥자 차민호 최문선 최승호 최연옥 최옥희 최정희  
 최향숙 최현열 추형숙 하선자 하은숙 허승범 홍만순 황금숙 황인숙 황정호

### 자원봉사 단체

공무원사모회 대한민국재향군인회여주지회 대한적십자여주협의회한가람봉사단 명성로타리클럽  
 KTY여주점 수원지방검찰청여주지청 수원지방법원여주지원 (사)소비자교육여주시지회 해솔후원회  
 여주준법지원센터 여주대학교 (주)신세계인터넷네셔널

### 밀반찬 자원봉사자

김송엽 박병진 이종수 이종현 이영환 송찬호 정남식 한강보관리단(여주)

### 자원봉사 참여안내

**|활동내용** 경로식당(조리보조, 설거지), 반찬조리 및 차량봉사(밀반찬 지원),

기부은행 어르신 돌봄봉사, 복지관 봉사(이용안내, 환경미화) 등

**|신청방법** 전화 및 내방 상담

**|문 의** 031. 881. 0050 (자원봉사 담당자)



## 후원자 현황

### 1. 개인 후원

간점례 강성희 강정옥 경규명 경문희 경창호 고은실 권용기 권은정 김경래 김경옥 김대광 김대숙 김미희 김민주 김보람 김보수 김봉례 김순녀 김영경 김영숙 김영우 김영자 김영진 김예지 김옥순 김윙희 김정구 김좌진 김태근 김학배 김학운 김현숙 김호종 남기옥 노명숙 문 희 민덕호 박경란 박부옥 박예자 박윤재 박태순 박해섭 변기순 서석순 서순자 송찬호 신규승 신명수 신명숙 신명순 안숙자 안현자 양영자 엄기영 엄정민 연승용 오우순 오은진 원훈재 유양숙 유인호 윤제현 이광수 이금순 이도연 이동근 이병란 이병시 이승애 이유경 이종순 이종주 이철제 이현숙 이현희 이회원 임현화 장덕균 장영희 정성훈 정옥희 정유진 정희민 조주상 조철희 조춘실 주영숙 주옥희 최덕훈 최영복 최재순 최재영 최종원 최창실 하영숙 허 용 허윤옥 홍봉기 홍지영 황재남 황정호

### 2. 단체 후원

(주)나은이엔지 (주)창성건설 가람환경(김덕현) 경기도재가노인복지협회 형제유통 금강의원 녹원통상 대한불교조계종사회복지재단 희망식당 보노 보롱약국 서울인력 신당로지스 오피스알파 신영펌프카 여주교도소 여흥한의원 오케이마트 파워자동차 천남초등학교 풍물공연팀 하리우편취급국 해솔후원회 호성엘리베이터

### 3. 해솔후원회

강정옥 김경옥 김대숙 김명선 김미희 김민주 김봉례 김영자 김옥강 김은예 김필녀 김현숙 김현자 김홍숙 박예자 배순례 성현숙 송금자 신연정 신현숙 심영순 안숙자 엄정민 오송자 유인호 이금순 이금자 이병시 이순원 이순준 이영옥 이용남 이인숙 이홍순 임현화 장량순 장수연 주영숙 최영자 하영숙

### 후원 참여안내

|결연후원 무의탁 어르신과 1:1 결연을 맺어 생활비 지원(1구좌 5,000원부터)

|일반후원 저소득 독거어르신 지원, 노인복지사업 지원

|물품후원 부식, 생필품 등

|사랑의 저금통 분양

|후원방법 전화 및 방문신청, CMS

|계좌번호 농협 182-01-003106 (예금주:여주시노인복지관)

※후원하신 후원금품은 법인세법 24조, 소득세법 34조에 따라 연말정산시 소득공제 혜택을 받으실 수 있습니다.

## 찾아오는 길



## 셔틀버스 안내

- **운행시간** 08:15~17:15 (매시간 15분에 운행 - 12시 15분 제외)



대한불교조계종사회복지재단  
여주시노인복지관

[12629]경기도 여주시 여흥로 160번길 27  
 복지관(031)881-0050 팩스(031)881-0041  
 수영장(031)881-0052 도예공방 흙토람 070-4488-1130  
[www.yjsilver.or.kr](http://www.yjsilver.or.kr)  
<https://www.facebook.com/yjsilver1/>