

# 웃음



*Smile* 2023. 07 / vol. 62



대한불교조계종사회복지재단  
여주시노인복지관



*Smile* 당신의 미소가 희망입니다.

웃음

2023. 07 / vol. 62 [www.yjsilver.or.kr](http://www.yjsilver.or.kr)

명인(名人) 명시(名詩) .....	03
복지관 풍경 .....	04
복지관 생생소식 .....	08
봉사단체 소개(소비자교육중앙회 경기도지부 여주시지회) ---	12
여주시재가노인지원서비스센터 소식 .....	14
청춘희망학교 소개 .....	16
신규직원 소개 .....	18
건강정보/한자상식 .....	19
자원봉사 현황(2023년 2/4분기) .....	20
후원 현황(2023년 2/4분기) .....	21
사랑의 저금통 현황(2023년 2/4분기) .....	23



표지 : 2023년 복지관 어르신 나들이



# 여주驪州를 노래한 명인名人 명시名詩 감상

유성룡

## 파사성(婆娑城)을 지나다

파사성(婆娑城) 아랫길에 문득 말을 세우니  
봄풀은 누구를 위하여 푸르른가?  
강 흐르는 것은 부질없이 스스로 물결치는데  
우주(宇宙)에 온전한 재주는 적고,  
산하(山河)는 한이 매우 가득하니  
평생에 충효(忠孝)하려던 소원이  
말로(末路)에 잘못될까 두렵네

## 파사성(婆娑城)에서 자다

동쪽으로 일 백리를 가다가  
늦은 밤 파사성에서 잠을 청한다  
외로운 성이 물굽이를 베개 했는데  
서리내린 가을 하늘이 한껏 맑네  
다시 쇠잔한 수 자리의 각(角)소리 움직이니  
달은 어둡게 찬 강물에 드리우고  
병든 나그네 먼 곳 생각하느라  
단꿈 못이루며 뒤치닥 거리네

※ 拔萃(발취)-驪江詩軸(여강시축)

※ 유성룡(1542-1607) 조선 중기 문신으로 [징비록] [진사록]등 여러 저서를 집필하였으며  
병조판서, 이조판서를 거쳐 우의정 등을 역임함.

※ 사진출처: 여주시청



# 당신의 미소가 희망입니다



## 복지관 풍경 (2023년 4월 ~ 6월)



강사나들이 '즐거운 동행'  
(4.1)



여주프리미엄아울렛과 함께하는 건강더하기  
행복나눔 프로젝트 기금후원 챌린지(4.3~4.7)



인지지원프로그램 '황금빛 청춘' 개강식  
(4.4)



재가노인지원서비스 수행기관 합동 봄나들이  
(4.7)



노인일자리 및 사회활동지원사업 참여자 소양교육  
(4.12~4.14)



청춘희망학교 학습자나들이 '함께하는 힐링여행'  
(4.14)



# 당신의 미소가 희망입니다

...

## 복지관 풍경 (2023년 4월 ~ 6월)



어르신 나들이 '봄 따라 떠나는 청춘여행'  
(4.21)



도예·서각·서화 전시회 '청춘(靑春), 봄을 담다.'  
(4.25~5.7)



상반기 중간관리자 연수  
(4.27)



2023년 2분기 건강강좌 '노년기의 구강건강관리'  
(4.28)



제51회 어버이날 기념식 및 제17회 희망여주걷기 행사  
(5.3)



여주교도소와 함께하는 '5월愛 후원 나눔 행사'  
(5.11)



# 당신의 미소가 희망입니다

...

## 복지관 풍경 (2023년 4월 ~ 6월)



행복백세 건강지원 구순잔치  
(5.17)



여주라이온스클럽 여주가족사랑 삼계탕 나눔 무료급식  
(5.22)



문화예술지원사업 사진분야 '무엇이든 물어보살'  
신통방통 해결책(5.22~11.27)



노인상담센터 '꽃피는 청춘'  
(5.23~8.22)



사례관리 역량강화교육  
(5.24)



자원봉사자 정담회  
(6.1)



# 당신의 미소가 희망입니다

...

## 복지관 풍경 (2023년 4월 ~ 6월)



노인자원봉사활성화지원사업 선배시민 필수 교육  
(6.1)



대한결핵협회와 함께하는 어르신 무료 결핵 검진  
(6.14)



대학생 자원봉사자 기초교육  
(6.14)



어르신 퍼스널 컬러 무료진단  
(6.15)



이충우 여주시장과 함께하는 여주시노인복지관 임원 간담회  
(6.21)



청춘희망학교 두지박물관 견학 및 여주 장터 체험  
(6.30)



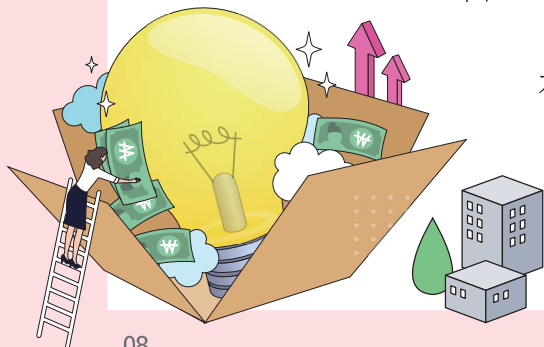
# 당신의 미소가 희망입니다

## 복지관 생생소식

### 여주프리미엄아울렛과 함께하는 건강더하기 행복나눔 프로젝트 기금후원 챌린지



복지관과 여주프리미엄 아울렛에서는 지역 주민의 건강증진을 도모하기 위해 지난 4월 3일부터 7일까지 워크온 앱을 활용한 '건강더하기 행복나눔 프로젝트'를 진행하였습니다. 그 결과 워크온커뮤니티 가입자 683명의 한걸음 한걸음이 모여, 총 31,591,187걸음, 목표대비 105% 달성하였습니다. 건강더하기 행복나눔 프로젝트 기금으로 4,680,000원을 후원해 주신 여주프리미엄 아울렛과 참여해 주신 지역주민분들께 다시 한번 감사드립니다.



### 어르신 나들이 '봄 따라 떠나는 청춘여행'



지난 4월 21일에는 코로나로 인해 멈추었던 일상을 벗어나 3년만에 어르신 나들이를 진행 하였습니다.

이번 나들이는 역대 대통령들이 머물러 일 을 하던 청와대와 경기도의 역사와 문화의 전통 을 알 수 있는 경기도 박물관, 용인 해곡동 산 기슭에 위치한 이색 사찰인 와우정사로 어르신 들이 평소 가보고 싶어하던 곳으로 구성하였습 니다. 오랜만에 어르신들이 행복해 하는 모습 에 모두가 행복했던 시간이였습니다.



## 복지관 생생소식

### 도예·서각·서화 전시회 '청춘(靑春), 봄을 담다.'



복지관이 주관하는 2023년 도예·서각·서예·수묵화 서각 수강생들의 작품과 흙토람여주 도예공방 참여자들의 도예작품 전시회로 수강생 및 참여자에게 성취감과 자긍심을 고취시키고 어르신들의 작품을 지역주민이 함께 감상할 수 있는 기회를 마련하고자 개최되었습니다. 이번 전시회에서는 도예 20점, 서각 33점, 수묵화 15점, 한글서예13점, 한문 19점으로 총100점의 작품을 전시하여 성황리에 마무리 되었습니다.

### 제51회 어버이날 기념식 및 제17회 희망여주걷기 행사



2023년 제51회 어버이날 기념식 및 제17회 희망여주걷기 행사가 지난 5월 3일 코로나 완화 이후, 3년만에 신륵사관광지 야외무대에서 1,000여명이 참여한 가운데 성황리에 개최되었습니다.

여주시 WHO 어르신친화도시 5대 조성영역을 주제로 이벤트 코스를 마련하여 참가자 모두가 걸으면서 참여할 수 있도록 하였습니다.

행사장에는 국민건강보험공단 여주시에서 인바디 체크, 여주소방서에서 심폐소생술 체험, 여주시보건소와 치매안심센터에서 혈압과 혈당체크, 복지관에서는 행사풍선 배부 및 사업홍보 이벤트 부스를 운영하였습니다. 또한 세종태권도, 학교밖청소년, 경기소리보존회 여주시부에서 전문공연을 선보이며 행사장 내 분위기를 띄었습니다.



## 복지관 생생소식

### 행복백세, 건강기원 구순잔치



지난 5월 17일 지역과 가족을 위해 열심히 살아오신 구순어르신들의 노고를 위로하고 감사의 마음을 전하기 위해 ‘행복백세 건강기원 구순잔치’가 열렸습니다. 이번 행사는 복지관과 인연을 맺고 건강하게 구순을 맞이한 열분의 어르신을 축하하기 위해 마련된 자리로 가족과 지역주민, 이충우 시장과 여러 내빈이 참석한 가운데 성황리에 진행되었습니다.

감사의 마음을 담아 진행된 헌주식에서는 가족과 내빈, 직원 등 차례로 헌주와 큰절을 올리며 구순 어르신들의 건강을 기원하였습니다.

이번 구순잔치에는 여주 덕산한의원에서 기념품으로 경옥고를 전달하여 행사의 의미를 더했으며 다래월드, 재향군인회, 대한어머니회, 여내울식당, 현대방앗간 등 지역사회의 따뜻한 관심으로 풍성하게 마무리 되었습니다.

### 대한결핵협회와 함께하는 어르신 결핵검진



대한결핵협회와 함께하는 어르신 무료 결핵검진이 지난 6월 14일 복지관 이용자 및 재가 노인복지센터·노인돌봄맞춤서비스 대상자 총 55명을 대상으로 복지관 물리치료실에서 진행되었습니다.

이번 검진은 결핵을 조기에 발견 및 치료하고 전파를 차단함으로써 어르신의 건강증진을 도모하기 위한 목적으로 진행하였으며, 흉부X선 검사를 진행하고 필요 시, 추가 객담 검사를 진행하여 결핵 판명 시 여주시보건소를 통하여 지속적인 관리 및 치료를 받을 수 있도록 할 예정입니다.



## 복지관 생생소식

### 대학생 자원봉사자 기초교육 및 경로당 미술프로그램



여주대학교 보건의료행정과 학생들과 함께 지난 6월 14일 번도2리 경로당에 다녀왔습니다. 경로당 봉사활동 전에 복지관에서 자원봉사자 기초교육을 듣고 경로당으로 이동하여 다양한 레크레이션과 부채만들기 등 미술프로그램을 진행하였습니다.

이 프로그램에 참여한 어르신들께서는 손주처럼 살갑게 대해주고 함께 부채도 만들면서 너무 즐거운 시간을 보냈다고 하셨습니다.

여주대학교 보건의료행정과와는 연1회 이상 꾸준히 연계사업을 진행하고 있습니다.

### 이충우 여주시장과 함께하는 여주시노인복지관 임원 간담회



지난 6월 21일에는 이충우 여주시장과 함께하는 여주시노인복지관 임원 간담회가 복지관 본관 강당에서 진행되었습니다.

이날에는 복지관 임원진 및 평생교육 반장 등 30여명이 참석하여 복지관 운영 및 발전방향에 대해 논의하는 시간을 가졌습니다.

또한 여주시민으로써 시장님께 건의할 내용이나 궁금한 것을 질의할 수 있는 귀중한 시간이었습니다.





## (사)소비자교육중앙회 경기도지부 여주시지회 활동을 하면서...

이홍숙 사단법인 소비자교육중앙회 경기도지부 여주시지회장

우리 복지관 경로식당에서 봉사활동을 해 주시는 소비자교육중앙회 경기도지부 여주시지회 회장님을 만나 보았습니다.

Q. 김인해 팀장: (사)소비자교육중앙회 경기도지부 여주시지회에 대한 소개 부탁드립니다.

A. 이홍숙 회장: (사)소비자교육중앙회는 창립되었으며, 여주시청 일자리경제과 소속으로 1992년 4월에 소비자고발센터를 개설하여 운영 중이고, 매년 2회씩 여주시 관내 일반인, 어르신 등을 대상으로 소비자 피해 예방 교육을 하고 있습니다. 그리고 약 35명의 주부 회원들과 함께 관 내 봉사에 참여하고 있습니다.

Q. 김인해 팀장: 저희 복지관 자원봉사 활동은 언제부터 시작하셨나요?

A. 이홍숙 회장: 여주시노인복지관의 연중행사 봉사를 시작한지는 10년 전 부터이며, 7년 전부터 경로식당 봉사를 꾸준히 해왔습니다. 현재는 매월 둘째, 넷째 수요일에 경로식당 봉사에 참여하고 있습니다.

Q. 김인해 팀장: 봉사활동을 하시면서 가장 보람되었다고 생각하는 일이 무엇인가요?

A. 이홍숙 회장: 살림 베테랑 주부들로 구성되어있는 우리 단체에서는 노련하게 배식, 설거지, 어르신 활동 보조를 하며 어르신들을 따뜻하게 맞이합니다. 나의 부모님 같은 한 분 한 분께 “맛있게 드세요,” “꼭꼭 씹어 드세요.” 인사 한마디씩 건네면 환한 미소로 “감사합니다.”라고 화답해주시며 맛있게 드시는 어르신들께 더 감사한 마음이 들고 보람이 됩니다.



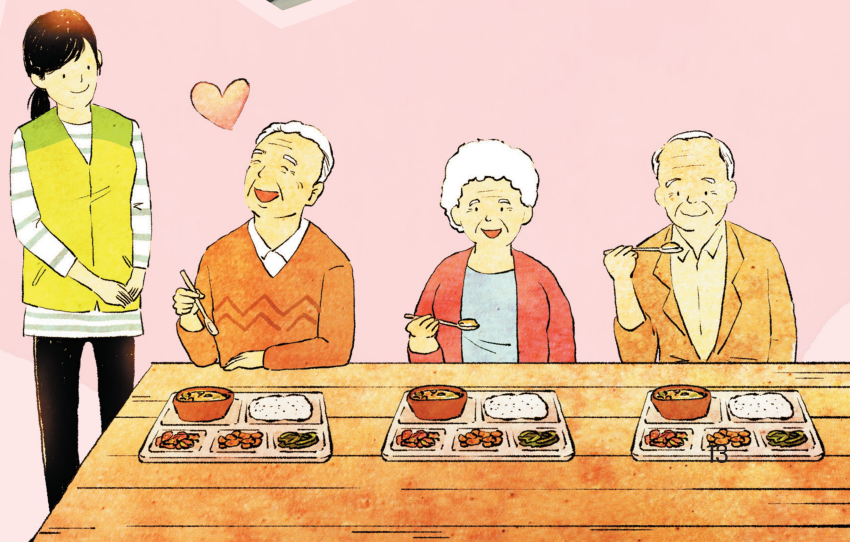


Q. 김인해 팀장: 앞으로의 소비자교육중앙회 경기도지부 여주시지회 활동 계획에 대해서 말씀해주세요.

A. 이홍숙 회장: 여주시노인복지관뿐만 아니라 우리 관내의 행사에 봉사를 참여하고 있지만 우리 지역 어르신들께서 이용하시는 노인복지관의 걷기행사, 삼계탕행사, 지역나눔축제, 김장봉사, 경로식당 봉사 외 다양한 행사에서 우리 소비자교육 단체의 손길이 필요하다면 팔 걷어부치고 회원들의 단합을 보여드리겠습니다.

Q. 김인해 팀장: 마지막으로 복지관을 이용하시는 어르신들께 드리고 싶은 말씀이 있을까요?

A. 이홍숙 회장: 경제활동도, 자기개발도, 친목관계도 건강이 허락하기에 가능한 것 같습니다. 복지관 이용자분들이나 친구분들과 어우러짐에 있어서 내 삶의 질도 훨씬 윤택해질 수 있으니 시야를 넓혀서 건강한 하루하루를 보내셨으면 좋겠습니다. 복지관에서 운영하는 경로식당에 오시면 정성스런 맛있는 식사도 하시고 마음 따뜻하고 사랑스러운 소비자교육 단체 봉사자도 만날 수 있습니다. 어르신들의 건강을 늘 기원합니다!





## 2023년 여주시 재가노인지원서비스사업 어르신 합동 봄 나들이



여주시재가노인복지센터에서는 4월 7일 여주흥천남한강벚꽃축제가 열리는 행사장으로 합동 봄 나들이를 다녀왔습니다.



이번 행사는 여주시에서 재가노인지원서비스를 수행하고 있는 가남반석재가노인지원서비스센터, 대신재가노인지원센터, 신륵노인복지센터, 여주시재가노인복지센터 4개 기관이 공동으로 참여하여 더욱 의미를 더했습니다.

오랜만에 나들이에 참여한 어르신은 ‘꽃과 함께 봄바람을 맞으니 마음이 설렌다’며 ‘여러 사람과 함께해서 행복이 두배 되는 날이었다’고 기쁨을 전했습니다.

여주시재가노인복지센터에서는 앞으로도 어르신들의 건강을 위한 사업 및 행사를 통해 건강하게 일상생활을 영위하실 수 있도록 지속적인 노력을 하겠습니다.

글: 선진영 사회복지사



## 2023년 지역문화탐방 [나의 살던 고향은]



여주시재가노인복지센터에서는 신록이 번지는 4월 26일 지역문화탐방 [나의 살던 고향은]을 진행하였습니다.

[나의 살던 고향은] 프로그램은 변화하는 지역의 환경이해 및 노인들의 문화적 욕구해소를 위해 분기별 1회 진행될 예정입니다.

이날 진행된 프로그램은 한강문화관(강천보)에서 진행된 여주시노인복지관 도예, 서각, 서예, 수묵화 작품전시회 <청춘, 봄을 담다>를 자유 관람한 뒤 강천보 전망대 관람하였습니다.



함께 걷고 전시회 · 전망대 관람한 어르신들께서는 ‘날이 비록 맑지는 않았지만 이렇게 차타고 나와 구경도 하고 맛있는 작품도 봐서 너무 즐거웠다.’며 소감을 말씀해주셨습니다.

글: 선진영 사회복지사



## 청춘희망학교를 소개합니다



### 청춘희망학교 훈민반 조경옥 교사의 인터뷰

#### ■ 내가 생각하는 가치관은?

늦었다고 생각할 때가 가장 빠른 거라는 신념으로 관심이 있는 분야가 있으면 도전해 보면서 체험하고 그것을 활용하기 위해 행동으로 옮기는 성향이 있는 소유자! 그래서 늦은 나이에 다시 편입하여 공부하고 자격증을 취득하여 현재 청춘희망학교에서 훈민 반 교사로 활동하고 있다.

#### ■ 어떤 교사가 되고 싶은가?

한글을 배우고자 갈망하는 학습자에게 몰라서 답답하고 서러웠던 기억을 치유해줄 수 있는 조력자 역할. 또한, 학습자의 이야기에 귀를 기울여 주는 교사, 급하지 않게 한 글자 한 글자 배움 속에서 학습자의 자존감을 높이고 삶의 질을 향상시키는데 일조하는 교사가 되고자 한다.



### ■ 수업하면서 행복하다고 느꼈을 때?

학습자 중에 자음 모음의 뜻도 모르던 분이 글자를 뜨문뜨문 읽기 시작하고 뽀뽀뽀한 글씨체로 시를 적어 전국 성인문해 교육 시화전에서 장려상을 받고 그의 가족들이 기뻐했을 때 나 역시 함께 기쁘고 행복감으로 가득 했었다.

### ■ 내가 좋아하는 단어는?

도전, 포용, 노력, 여유 있음, 책, 편안함, 잘하고 있어, 푸른 하늘, 맑음, 밝음, 긍정, 건강, 행복

### ■ 나의 긍정 에너지는 어디서 나오는지?

인상 쓰면서 생활하는 거는 나 자신과 상대방도 불편함을 초래 한다. 그래서 나의 마인드는 항상 밝은 생각과 행동으로 삶을 살아가는 것이며, 그것이 밝은 미소로 번지고 활기찬 발걸음으로 이어가는 것이다. 이런 마인드가 밝은 에너지로 나를 감싸 활기차고 밝게 활동하는 것이다.

나를 알고 있는 지인들은 그 열정과 에너지는 어디서 나오는지 질문을 자주 하는데 웃으면 웃는 일이 생긴다고 믿고, 슬플 때도 ‘이 또한 지나가리라’ 라는 글귀를 새긴다. 또, 아침에 일어나자마자 꿀 물 한잔과 명상음악에 맞춰 스트레칭 하는 것에서 시작된다고 말한다.

## 청춘희망학교 어느 학습자의 글

초등학교에 처음 입학하는 손주들 가슴에  
손수건을 달아주던 때가 생각나네요.  
그 손수건을 내 가슴에 달고  
시작하는 기분이네요.  
몰랐던 글자를 한자 한자 배워서  
알게 되니 가슴이 뛰도록 기쁩니다.



## 신규직원 소개



**박정현** 수영지도강사

회원님들과  
즐거운 강습시간을 만들어 보겠습니다.



**강나리** 영양사

경로식당에서 맛있고  
즐거운 식사시간이 될 수 있도록 노력하겠습니다.



**김규리** 노인일자리 담당자

건강하고 행복한 노후를 위한 첫 걸음,  
어르신과 함께 하겠습니다.



**이다영** 노인일자리 담당자

배려하며 존중하고 신입의 자세로 하나하나 배워가며 성실히 일하겠습니다.  
행복과 건강이 함께하길 바랍니다.



## 건강 정보 환절기 노인건강 상식

환절기에는 아침저녁으로 기온 차이가 10도 이상 되는 경우가 많습니다. 기온이 고르지 못하면 면역력이 낮아져서 감기에 걸리기도 쉽습니다. 병원에 가서 감기약을 처방받거나 집에서 충분한 휴식을 취해야 합니다.

그러나 뭉니 뭉니 해도 평소에 건강 유지를 위한 노력이 최우선임은 두말할 필요가 없습니다. 환절기 신체 활동에 많은 신경을 써서 건강하고 안정된 일상이 되도록 노력 합시다.

- ▶ 매일 습관적으로 간단한 운동하기(스트레칭, 걷기)
- ▶ 충분한 수분섭취 하기(따뜻한 물로 하루 2리터 이상)
- ▶ 적절한 실내습도 유지하기(기관지, 구강점막 보호)
- ▶ 편안하고 안정된 수면 취하기(뇌 혈류 안정, 생활 긴장 완화)
- ▶ 환절기 건강을 돕는 음식 섭취하기(배, 생강, 더덕, 모과, 레몬 등)



## 재미있는 한자 상식 抽籤(추첨)과 當籤(당첨)

요즘 코로나 19 여파로 심각한 경제난을 겪으면서 한 가닥 희망을 갖고 복권(복권)을 찾는 사람들이 부쩍 늘어나고 있다고 합니다.

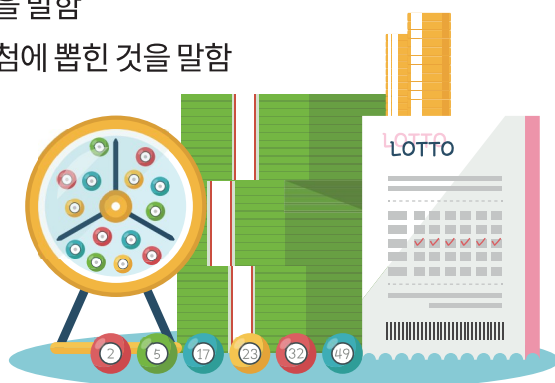
복권(복권)의 추첨과 당첨에 쓰이는 한자를 알아보겠습니다.

抽籤(추첨) ▷ (抽빼낼 추籤제비 첨) - 제비를 뽑는 것을 말함

當籤(당첨) ▷ (當당할 당籤제비 첨) - 제비를 뽑아 추첨에 뽑힌 것을 말함

※ 落籤(낙첨) - 추첨에서 뽑히지 않은 경우를 말함

※ 제비는 종이에 내용을 적고 섞어  
뽑을 수 있게 만든 것으로, [접다]에서→[저비]로  
→다시[제비]로 변한 낱말입니다.



## 개인 자원봉사자

가옥자, 강종순, 강혜정, 강화옥, 곽태식, 곽태훈, 권보경, 권영도, 고병순, 김경래, 길영화, 김경애, 김기환, 김명숙, 김명옥, 김명자, 김송엽, 김수현, 김순아, 김순자, 김연중, 김애경, 김용경, 김은예, 김은하, 김인자, 김재영, 김재옥, 김정신, 김정인, 김향순, 김형열, 김 화, 김휘무, 김희정, 마사요, 문래수, 문정혜, 민옥희, 박병진, 박복남, 박성은, 박정숙, 박정안, 박찬주, 박희순, 서택준, 성혜경, 송경숙, 송춘근, 신명희, 신외남, 신현숙, 신현자, 신혜복, 아이다, 안양자, 안영숙, 안인숙, 안정례, 오인사, 원상철, 유병여, 유병이, 유시리, 유연주, 유영자, 유진희, 유희, 윤경화, 윤금선, 윤설자, 윤재희, 이금주, 이대직, 이말례, 이문현, 이미정, 이민희, 이복경, 이상희, 이승국, 이승재, 이연섭, 이연정, 이영자, 이영재, 이윤선, 이은혜, 이전경, 이정애, 이정희, 이종수, 이지연, 이진하, 이해선, 이현식, 이효순, 이효진, 이흥숙, 이혜란, 임운선, 임철론, 장성국, 장양월, 장영이, 장정숙, 장현순, 전봉근, 전지영, 정량구, 정명숙, 정세진, 정수진, 정영숙, 정명숙, 정희은, 조경옥, 조금숙, 조선희, 조정규, 조종연, 지날린, 진성림, 진현숙, 차옥선, 차주선, 천일영, 최민국, 최정숙, 최현열, 한기봉, 한영자, 한영숙, 함순덕, 함순희, 함정예, 허영희, 홍진실, 황금자, 황영자

## 단체 자원봉사

해솔후원회, 글로벌봉사단, 한가람봉사단, KT여주점, 공무원 부인회, 소비자교육, 여흥이 봉사단, 재향군인회, 한마음교민회, 대한어머니회

## 경로식당 자원봉사자 모집

분야	경로식당 자원봉사자
활동내용	배식 및 설거지
활동장소	복지관 3층 경로식당
활동시간	오전 11시~오후 14시 (시간 조정 가능)
활동요일	수, 금 / 월~금 봉사활동 가능한 요일 선택 가능
비고 / 문의	정기·비정기 모두 가능 / 881-0050(문화복지팀)

## 밀반찬 자원봉사자 모집

분야	밀반찬 자원봉사자
활동내용	저소득 독거어르신 밀반찬 현장전달
활동지역	대신면, 금사면, 산북면
활동시간	주1회(09:20~10:40 내외), 매주 화요일, 금요일 중에서 선택
참여대상	자원봉사활동에 관심이 있는 시민 누구나
비고 / 문의	자차(자원봉사자 본인 차량)사용으로 활동함 / 881-0050(지역복지팀)



## 개인 후원자

간광복, 간점례, 경규명, 경창호, 고광만, 고다운, 권무중, 권용기, 김경래, 김대광, 김동석, 김명옥, 김민순, 김민주, 김성이, 김수분, 김순녀, 김영숙, 김영애, 김은예, 김은호, 김좌진, 김진옥, 김태근, 김학배, 김학운, 김현자, 김형관, 김화, 남기옥, 남연식, 노명숙, 노준철, 맹정호, 문상원, 민덕호, 박동수, 박두형, 박부옥, 박은하, 박정미, 박정순, 박정현, 박지현, 박진찬, 박태순, 변은미, 성현숙, 손영숙, 송영임, 송찬호, 송춘석, 송현배, 신규승, 신명숙, 신현숙, 심나경, 안보람, 안재훈, 양영자, 엄기영, 오세창, 원택연, 원훈재, 윤제현, 이금순, 이도은, 이문현, 이민희, 이병란, 이병설, 이병시, 이수효, 이순봉, 이애자, 이유경, 이정재, 이종순, 이현희, 이호창, 인영훈, 임현화, 장영희, 전봉근, 정병관, 정성훈, 정옥희, 정의상, 조두현, 조예진, 조주상, 조춘실, 천기현, 최영복, 최재영, 최창식, 추은아, 하미희, 하은숙, 한영숙, 함정수, 허용, 황영순, 황정호

## 단체 후원

(주)신세계사이먼 여주점, (주)예림건설, (주)창성건설, 가람환경, 경기도노인일자리지원센터, 경기도재가노인복지협회, 여주시노인복지관(경기민요, 나라사랑, 라인댄스, 댄스스포츠, 산악회, 학생회 및 봉사단 임원, 색소폰, 오카리나, 합창단, 연우회, 하모니카), 녹원통상, 농협은행(주)여주시지부, 대영건설, 생활성서사, 여주교도소, 보라미봉사단, 여주기초푸드뱅크, 여주시청, 여주사무기, 여주시민장례식장, 여주시산악연맹, 여주정우봉사단, 여흥한의원, 오케이마트, 중부전력, 하나TDS, 한국노인종합복지관협회, 해솔후원회, 현대방앗간, 형제모, 형제유통, 호성엘리베이터

## 해솔후원회

강문선, 강순자, 강정옥, 경미선, 권영순, 김대숙, 김명희, 김미희, 김봉례, 김영순, 김영자, 김옥강, 김인숙, 김진숙, 김현숙, 남옥현, 문경자, 박정순, 반점자, 성석남, 신연정, 심영순, 안숙자, 엄정민, 유명옥, 유영숙, 유인호, 윤순자, 윤재희, 이상숙, 이성희, 이수영, 이순준, 이용남, 이인숙, 임경선, 정미경, 정숙자, 정정오, 조선희, 조진현, 조희숙, 천선자, 최미자, 최영자, 최종원, 함순덕, 홍성복, 홍진실



## 후원 참여안내

|결연후원 무의탁 어르신과 1:1 결연을 맺어 생활비 지원(1구좌 5,000원부터)

|일반후원 저소득 독거어르신 지원, 노인복지사업 지원

|물품후원 부식, 생필품 등

|사랑의 저금통 분양

|후원방법 전화 및 방문신청, CMS

계좌 : 농협 182-01-003106(예금주:여주시노인복지관)

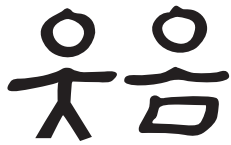
※법인세법 24조, 소득세법 34조에 따라 연말정산시 소득공제 혜택이 가능합니다.

정기후원으로  
나눔을 실천하세요





C U 여 주 번 도 리 점 882-0043	여 주 쌀 밥 집 885-9544
고 향 집 886-7776	오 대 산 산 채 정 식 884-6367
O K 마 트 886-2545	이 삭 토 스트 여 주 중 앙 점 886-1008
금 강 의 원 883-8847	이 태 리 안 경 884-6633
금 강 해 우 촌 883-8255	제 일 약 국 885-2482
금 수 강 산 885-5293	덕 산 한 의 원 886-1075
대 신 농 협 하 나 로 마 트 883-9976	후 루 추 피 아 885-7978
베 러 덴 와 플 883-1579	한 솔 도 시 락 885-3028
보 룡 약 국 886-5147	여 주 축 협 학 동 지 점 885-7301
보 리 소 883-8680	구 능 촌 882-4893
스 시 하 루 886-3482	민 지 뼈 다 귀 해 장 국 881-1533
시 골 씬 밥 883-2975	수 이 비 인 후 과 / 소 아 과 881-5522
신 릅 사 885-2505	여 주 하 리 우 편 취 급 국 885-0001
파 크 랜 드 884-4137	북 내 농 협 884-2501
여 주 시 청 민 원 실 883-2114	대 신 면 행 정 복 지 센 터 887-3932



젊은 날의 열정이 되살아나는  
여주시노인복지관 계간 소식지

## 찾아오시는 길



※ 복지관 사정으로 인해 현재는 셔틀버스 운행이 중단된 상태입니다.  
셔틀버스 재운영 시 홈페이지를 통해 확인하실 수 있습니다.



대한불교조계종사회복지재단  
**여주시노인복지관**

[12629] 경기도 여주시 여흥로 160번길 27  
복지관(031)881-0050 팩스(031)881-0041  
수영장(031)881-0052 도예공방 070-4488-1130  
[www.yjsilver.or.kr](http://www.yjsilver.or.kr)  
<https://www.facebook.com/yjsilver1/>