

웃음 Smile



2024. 07 / vol. 66



대한불교조계종사회복지재단
여주시노인복지관



당신의 미소가 희망입니다.

2024. 07 / vol. 66 www.yjsilver.or.kr

여주형 어르신친화도시	03
복지관 풍경	04
복지관 생생소식	08
여행스케치 동아리 소개	12
여주시재가노인지원서비스센터 소식	14
신규직원 소개	16
명인명시	17
숨은 그림찾기	18
가로세로 낱말퀴즈	19
자원봉사 현황(2024년 2/4분기)	20
후원 현황(2024년 2/4분기)	22
사랑의 저금통 현황(2024년 2/4분기)	23



표지 : 2024년 행복백세 건강기원 구순잔치



여주형 어르신친화도시

추진배경

- 여주시의 65세 이상 고령자는 2024년 1월 기준 25.41%(29,055명)이며, 2015년 대비 8.34% 증가로 초고령사회로 빠르게 진입
- 고령화 문제는 특정 세대에 국한된 문제가 아닌 여주시에 거주하는 모든 세대가 조화롭게 공존할 수 있는 도시 환경을 조성하고 건강한 삶을 영위할 수 있는 도시의 필요성 제기
- 따라서, **고령친화도시의 수혜자는 고령자 뿐 아니라 모든 지역사회 주민을 의미하는 필요성 증대**
→ 아동, 청소년, 여성 및 고령자 모두에게 살기 좋은 지역사회 환경조성에 그 의의가 있음

어르신친화도시(Age-Friendly Cities)란?

어르신친화도시란 어르신들의 **활동적(건강·참여·안전) 노화(Age Actively)**를 돕고 가능하게 하는 신체적·사회적 환경 조성을 위하여 정책, 관련서비스, 체계 등이 이루어진 지역공동체를 의미

추진과제(5대 영역 9대 목표)

세대통합 행복여주

의사소통 및
정보
(9개 사업)

존중 및
사회통합
(4개 사업)

지속가능 행복여주

교통수단
편의성
(7개 사업)

지역간
격차 축소
(4개 사업)

활동적인 행복여주

사회참여 및
고용
(9개 사업)

여가 및
사회활동
(16개 사업)

안전한 행복여주

외부환경 및
시설
(13개 사업)

주거환경
안정성 조성
(2개 사업)

건강한 행복여주

건강 및
지역돌봄
(14개 사업)



복지관 풍경 (2024년 4월 ~ 6월)



경로당활성화사업 특화 프로그램
(4.1~7.12)



노인맞춤돌봄서비스 사회관계향상 집단프로그램
'나+너=우리'(4.2~7.23)



노인맞춤돌봄서비스 집단프로그램 '날마다 청춘'
(4.3~10.2)



여주시재가노인지원서비스협의회 합동 나들이
(4.3)



노인일자리 및 사회활동지원사업 참여자 소양교육
(4.3/4.5/4.8)



2024년 문화예술지원사업 '무엇이든 찍어보살-시즌2'
(4.4~11.28)



재가노인의 만성질환관리를 위한 수중걷기운동프로그램
‘아쿠아워킹’(4.9~4.30)



통합사례회의
(4.17)



2024년 어르신 나들이 ‘봄 따라 떠나는 청춘여행’
(4.19)



2024년 상반기 중간관리자 연수
(4.24)



2024년 상반기 위생관리교육
(4.24)



ESG와 함께하는 나들봄사업 ‘녹색건강증진 프로그램’
(5.2~8.30)

복지관 풍경 (2024년 4월 ~ 6월)



2024년 ‘냉장고를 부탁해’
(5.2~11.29)



제52회 어버이날 기념식 및 제18회 희망여주걷기
(5.3)



행복백세 건강기원 구순잔치
(5.8)



1-3세대 통합 프로그램 ‘나는 대학생’
(5.9~5.31)



여주교도소와 함께하는 ‘오월애’ 후원나눔 행사
(5.10)



노인일자리 및 사회활동지원사업
‘싱그러운 5월, 행복한 나들이’(5.31)



2024년 2분기 건강강좌 '4대 성인병'
(5.31)



제6회 코메디 쇼쇼쇼
'어르신을 위한 효도잔치' 대공연 및 무료급식(6.5)



'2024년 노인자원봉사활성화 지원사업'
선배시민 필수교육(6.5)



청춘희망학교 한국민속촌 견학
(6.19)



제12회 판소리보존회 정기공연 '흥부놀부전'
(6.26)



2024년 상반기 직원연수
(6.28)

2024년 어르신 문화체육 이음터 사업



복지관은 지역사회 민간시설(문화체육시설)을 활용하여 어르신들에게 다양한 문화 여가를 제공하고 참여 기회 확산을 위한 ‘2024년 문화체육 이음터 사업’을 실시하여 어르신들의 큰 호응을 얻고 있습니다.

‘어르신 문화체육 이음터 사업’은 지역 어르신들의 건강하고 활기찬 노후를 보낼 수 있도록 민간 문화·체육 시설을 활용해 다양하고 전문적인 여가 문화 활동 기회를 제공하는 것을 목적으로 하고 있습니다.

2023년에 이어 2024년에도 여주시 이음터 사업의 수행 기관으로 선정되어 허지철탁구교실, 3구4구당구클럽, 여주라운볼링센터와 지역발전과 여가 활동 활성화 및 노인 복지증진을 위한 업무협약을 체결하여 지난 4월부터 탁구, 당구, 볼링 교육을 진행하고 있습니다.

제13회 경기도민 심폐소생술 경연대회 최우수상 수상 및 전국 경연대회 특별상 수상



4월 4일에 열린 제13회 경기도민 심폐소생술 경연대회에서 우리 복지관 노인일자리 사회서비스형 참여자팀이 어르신부에서 최우수상을 수상하였습니다. 그리고 5월 30일에 소방청(경기도소방재난본부)이 주최한 ‘제13회 전국 일반인 심폐소생술 경연대회’에서 특별상을 수상하는 영광을 안았습니다.

이 대회는 응급상황 대처 능력 함양과 안전 문화 확산을 목적으로 매년 진행하며, 이번 대회에는 총 62개팀이 참가하였습니다.



심정지 환자 발생 시 초기 심폐소생술의 시행은 4분의 기적이라고 할만큼 중요하다고 합니다. 이번 대회를 통해 일반인 심폐소생술 시행률이 선진국 수준을 넘어서는 계기가 되었으면 좋겠습니다.

제8회 여주흥천 남한강 벚꽃축제 참가(공연, 푸드트럭 운영)



4월 5일 금요일부터 7일 일요일까지 여주 흥천에서는 제 8회 여주흥천 남한강 벚꽃축제 ‘즐거봄 느껴봄, 함께해봄’이 진행되었습니다. 복지관에서는 축제기간동안 청춘카페 푸드트럭을 운영하였습니다. 정말 많은 분들이 와 주셨고, 재료가 빨리 소진되어 재 공수를 할 정도로 많은 음료와 커피를 판매했습니다.



축제 마지막 날에는 복지관의 자랑인 아람공연단의 공연이 있었습니다. 경기민요, 하모니카, 색소폰, 오카리나, 댄스스포츠 총5개 팀이 멋진 공연을 보여주셨습니다. 무대 행사장에도 많은 분들이 오셔서 공연을 관람했고, 끝까지 자리를 지켜주셨습니다.

아람공연단은 문화소외계층을 위해 만들어진 봉사동아리이며, 경로당이나 복지관의 행사, 지역행사 등 공연봉사를 꾸준히 하고 있습니다.

2024년 이용자 ‘청춘나들이’ 우리들의 행복한 시간



4월 19일에는 복지관 이용자 200여명을 모시고 강원도 평창에 있는 봉평 허브나라농원과 강릉 아르떼뮤지엄, 경포대를 다녀왔습니다. 같이 교육을 수강하는 친구들, 함께 일자리 활동을 하고 있는 동료들, 매일 함께 복지관에 나와 바둑을 두는 지인들 등 삼삼오오 모여 같은 버스에 탑승하고 설레는 마음으로 출발했습니다.



이번 여행 중 정말 특별했던 것은 강릉에 아르떼뮤지엄에 방문을 한 것인데, 박물관 안에 들어가는 순간 환상적이고 꿈을 꾸는 것 같다는 의견들이 많았습니다. 그동안의 나들이는 관광명소를 가고 힐링하는 위주의 나들이였다면 이번에는 경험해 보지 못했던 것들을 경험하고 새로운 것에 시도해 볼 수 있는 나들이였습니다.

추웠던 겨울이 지나고 따듯한 봄을 맞아 더욱 더 따스했던 나들이였습니다.

ESG와 함께하는 나돌봄 사업 ‘녹색건강증진 프로그램’



복지관에서 지난 6월 3일부터 8월 26일까지 매주 월요일마다 총13회기를 경기도주민참여예산으로 운영되는 ESG와 함께하는 나돌봄사업 ‘녹색건강증진 프로그램’을 진행하였습니다.



녹색건강증진 프로그램은 이용자분들의 신체 및 정신적 건강을 증진시키고 환경보호 의식을 강화하여 지속가능한 생활 방식을 장려함으로써 활기차고 건강한 노후를 보낼 수 있도록 지원하는데 목표를 두고 계획되었습니다.

프로그램에서는 여강길 걷기, 도자기로 친환경 제품 만들기, 자연치유 프로그램, 교육 등의 활동을 실시하였으며 걷기를 할 때 텀블러 사용과 쓰레기 줍기 등으로 ESG를 실천하였습니다.

제52회 어버이날 기념식 및 제18회 희망여주걷기



여주시가 주최하고 복지관이 주관하는 2024년 제52회 어버이날 기념식 및 제18회 희망여주걷기 행사가 5월 3일 여주도자기축제장 야외무대에서 장애인, 노인, 자원봉사자·후원자 등 여주지역 주민 1,300여명이 참여한 가운데 성황리에 개최되었습니다.



복지관은 개관 20주년을 맞아 걷기 구간마다 20년의 역사를 보여주는 사진전, 복지관의 앞날을 응원하는 폐현수막 응원글 쓰기, 보물찾기, 전통놀이 구간 등의 이벤트 코스를 마련하여 참가자 모두가 걸으면서 참여할 수 있도록 하였습니다.

점심은 비빔밥과 장국으로 참여한 모든 분들께 제공되었고, 다양한 문화공연과 경품추첨까지 진행하여 많은 지역주민들께서 즐거워 하셨습니다.

‘청춘(靑春), 봄을 그리다’ 작품전시회



5월 8일부터 31일까지 여주보 홍보관에서 ‘청춘(靑春), 봄을 그리다.’라는 주제로 도예·서각·수묵화·서예 작품전시회를 개최하였습니다.

이번 전시회는 봄을 그릴 수 있는 서각·수묵화·서예 작품과 화병, 식기, 소품 등 다양한 도예 작품으로 두 번째 합동전시회를 기획하였고, 흥토람여주도예공방과 평생교육으로 활동 중인 어르신들의 열정과 재능이 담긴 창작물을 보여줌으로써 활력 넘치는 일상생활을 지원하고자 전시회를 개최하였습니다.

5월 8일에는 축하공연, 내빈축사, 전시회 라운딩 등의 내용으로 전시회의 시작을 알리는 오프닝 행사를 진행하였습니다. 정말 많은분들이 참석해 주셨고, 축하해 주셨습니다.

작품 전시회는 매년 1회 진행하고 있는 지속 사업으로 내년에는 더 멋진 작품으로 찾아뵙겠습니다.

2024년 학력인정 문해교육 청춘희망학교 ‘함께 떠나는 역사 문화탐방 여행 한국민속촌으로’



지난 6월 10일 청춘희망학교에서는 학습자 37명과 담당 교사 3명과 함께 창의적 체험활동으로 이천농업테마공원 체험 및 한국민속촌으로 견학을 다녀왔습니다. 먼저 민속촌으로 가기 전 이천농업테마공원에 들러 쌀에 대한 유래와 쌀문화에 대한 이해, 그리고 직접 쌀을 도정해 보고 맛보는 체험에 참여하며 즐거운 시간을 가졌습니다.

민속촌에서는 조선시대에 각 지방에서 이견 및 복원한 실물 가옥을 둘러보면서 학습자들의 과거를 추억하고 공유하며 공감하는 시간이었습니다. 우리의 역사와 문화를 이해하고 직접 보고, 듣고, 경험하는 뜻깊은 시간과 잊지 못할 추억을 만든 소중한 날이었습니다.





여행스케치 동아리 활동을 하면서...

양병천 여행스케치 동아리 회장

우리 복지관 여행스케치 동아리를 이끌고 계시는 양병천 회장님을 만나 보았습니다.

Q. 김인해 팀장: 여행스케치 동아리에 대한 소개 부탁드립니다.

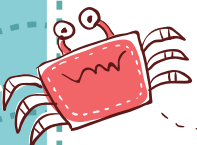
A. 양병천 회장: 안녕하세요. 저는 2023년 1월부터 여행스케치 회장을 역임하고 있는 양병천이라고 합니다. 여행스케치 동아리는 2023년 1월에 정식으로 운영되기 시작했고, 여주시역 어르신들의 문화 여가 생활을 좀 더 쉽고 편하게 하실 수 있도록 만들어진 동아리입니다. 여행을 통해 힐링하고 노년의 삶을 좀 더 여유롭게 즐기면서 회원 상호 간 친목과 우호를 다질 수 있도록 운영하고 있습니다.

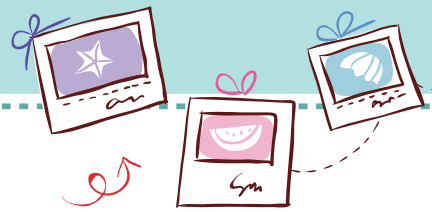
Q. 김인해 팀장: 여행스케치 동아리 활동은 언제부터 시작하셨나요?

A. 양병천 회장: 여행스케치 동아리는 2022년 9월부터 단원 모집을 시작으로 10월 25일 첫 회의를 했습니다. 회의에서는 모집된 단원들을 대상으로 동아리 운영 방법과 회칙에 대한 논의를 하였고, 그 내용을 기반으로 동아리 회칙을 수립하고 2023년 1월 13일 주문진으로 첫 여행을 다녀왔습니다. 그 이후 매주 둘째주 금요일마다 월1회 꾸준히 여행을 다니고 있고, 현재는 정회원이 160명이 되어 매월 80여명의 회원들과 함께 즐겁게 여행을 다니고 있습니다.

Q. 김인해 팀장: 여행스케치 동아리 활동을 하면서 가장 즐거운 일은 무엇인가요?

A. 양병천 회장: 동아리가 아직 정착이 되지 않은 상태에서 첫 회장을 맡았을 때는 사실 좀 불안감과 부담감이 있었습니다. 그런데 여행스케치 임원분들과 회원분들께서 적극적인 협조로 아주 빠르게 안정적인 운영이 가능했고 지금은 정말 즐겁게 여행을 다니고 있습니다. 운영한지 1년 6개월 정도 되었는데 벌써 정회원이 160명이 넘어가고 있어서 여주시역 어르신들이 문화여가 생활에 목말라 있음을 실감하고 있습니다. 많은 회원분들께서 우리가 정한 계획에 잘 따라와주시고 즐거워하시는 모습을 볼 때 가장 즐겁고 보람있는 순간인 것 같습니다.





Q. 김인해 팀장: 앞으로의 여행스케치 동아리 활동 계획에 대해서 말씀해 주세요.

A. 양병천 회장: 앞으로 지속적으로 둘째주 금요일에 회원들과 함께 즐겁게 여행을 다닐 예정입니다. 저희가 금년도 3월에는 태국으로 해외여행도 다녀왔었는데 내년 2월에는 캄보디아 해외여행을 계획하고 있습니다. 그리고 내년 3월 또는 4월에는 울릉도 여행도 계획중입니다. 회원분들의 관심과 적극적인 참여를 바랍니다.

Q. 김인해 팀장: 마지막으로 여행스케치 단원 및 복지관을 이용하시는 어르신들에게 드리고 싶은 말씀이 있을까요?

A. 양병천 회장: 우선 항상 협조해 주시고 응원해 주시는 여행스케치 단원분들에게 감사인사를 드립니다. 그리고 복지관 관장님과 부장님께서 도와주시고 함께 이끌어 주심에 감사드립니다. 저희 여행스케치 동아리는 여주지역 어르신들에게 항상 열려있는 동아리입니다. 원하시는 분 누구나 가입하여 활동하실 수 있습니다. 지금처럼 건강하셔서 오랫동안 여가생활과 여행을 즐기셨으면 좋겠습니다.



2024년 특화서비스 [남자, 요리하다!]



여주시재가노인복지센터에서는 남성어르신이 스스로 밖으로 나와 일상생활 유지의 역량을 기르고 사회적 관계를 맺을 수 있도록 유도하고자 [남자, 요리하다!]를 진행하였습니다.

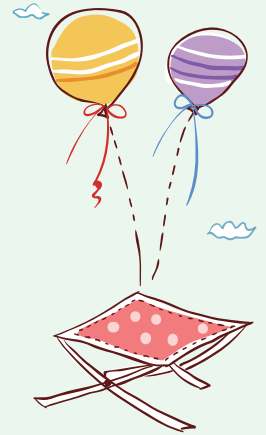
[남자, 요리하다!]는 총10명의 남성어르신으로 구성이 되어 있으며, 요리강사를 통해 밑반찬을 간단하게 조리하는 방법을 배워 일상생활에 활용할 수 있도록 하였습니다.

또한 사회참여태도 사전·사후검사를 통해 사업의 효과성 및 참여 어르신의 사회적 관계를 증진시키고자 노력하였습니다.

참여 어르신들은 “프로그램이 끝이 나면 항상 광장에 모여 이런저런 이야기를 나누는 것이 참 좋았다.”, “매번 끼니를 챙기는 것이 힘들었는데, 간단하게나마 조리하는 법을 배우니 나날이 건강해지는 기분이 들었다.”며 전했습니다.

여주시재가노인복지센터에서는 앞으로도 어르신들의 건강을 위한 사업 및 행사를 통해 건강하게 일상 생활을 영위할 수 있도록 지속적으로 노력하겠습니다.

2024년 지역문화탐방 [청춘아~소풍가자!]



여주시재가노인복지센터에서는 지역문화탐방 프로그램 [청춘아 소풍가자!]를 통해 재가 어르신들의 삶에 활력을 불어 넣고 있습니다. 2024년 총 4번의 특별한 소풍을 준비했는데요, 그 두 번째 이야기를 전해드립니다.

지난 봄, 8명의 어르신들과 함께 명성황후 생가를 다녀왔습니다.

단순한 나들이가 아닌, 지역의 소중한 문화유산을 배우고 함께 즐기는 시간이었습니다. 1시간 동안 해설사 선생님의 설명을 들으며 감고당의 사연에 귀를 기울이고, 아름다운 정원을 거닐며 자연을 만끽하였습니다.

맛있는 음식과 담소를 나누고 전통매듭 팔찌 만들기 체험을 통해 손재주도 뽐내는 시간을 가져보았습니다.

참여 어르신들은 “여러번 방문 해봤지만 감고당의 사연을 해설과 같이 들으니 감동입니다. 점심이 진짜 맛있었어요. 함께 이야기도 하고 좋은 곳을 구경하니 기분이 좋고 즐거웠어요”라고 이야기했습니다.

여주시재가노인복지센터에서는 앞으로도 어르신들의 건강을 위한 사업 및 행사를 통해 건강하게 일상 생활을 영위할 수 있도록 지속적으로 노력하겠습니다.

신규직원 소개



곽옥자 노인일자리담당자

머리는 차갑게, 가슴은 뜨겁게, 행동은 침착하게, 인생 최대의 지혜는 친절이다, 밝은 노후를 함께 디자인하는 노인일자리 담당자가 되겠습니다.



주수정 생활지원사

즐거움과 슬픔을 함께 나누고 공감할 수 있는 생활지원사가 되겠습니다.



박선미 생활지원사

어르신들이 건강하고 행복한 삶을 영위할 수 있도록 도와드리고 긍정적인 에너지를 전달해 드릴 수 있는 생활지원사가 되겠습니다.



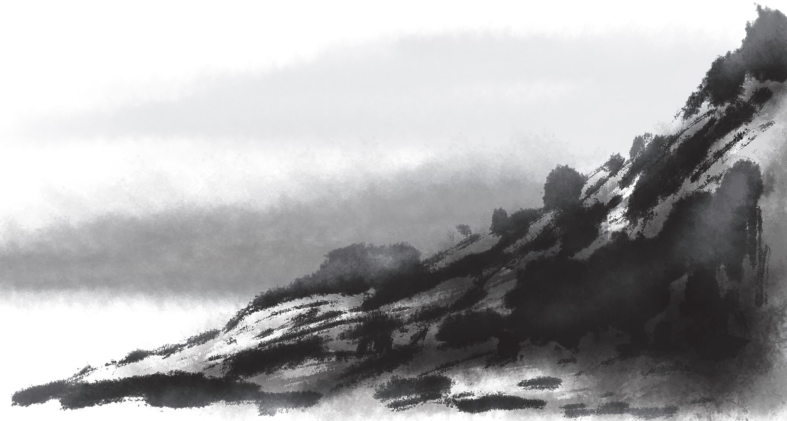
김미자 생활지원사

배려와 공경하는 마음으로 초심을 잃지 않는 생활지원사가 되겠습니다.



驪州(여주)를 노래한 名人(명인) 名詩(명시) 감상

驪江(여강)



큰 강이 동쪽으로 산골짜기에서 나와
천 리를 가는 동안 일찍이 쉬지를 않고

굽고 꺾기어 층층진 여울을 지나
평평히 퍼져 편안히 흘러가네

바람에 동대는 강가에 연해서 멀고,
연기와 물은 하늘과 함께 떠있네



드디어 黃驪(황려)의 좋은 경치 있어
높은 다락에 올라 한가히 노네

洪良浩(홍양호)

- 拔萃(발취)-驪江詩軸(여강시축)-

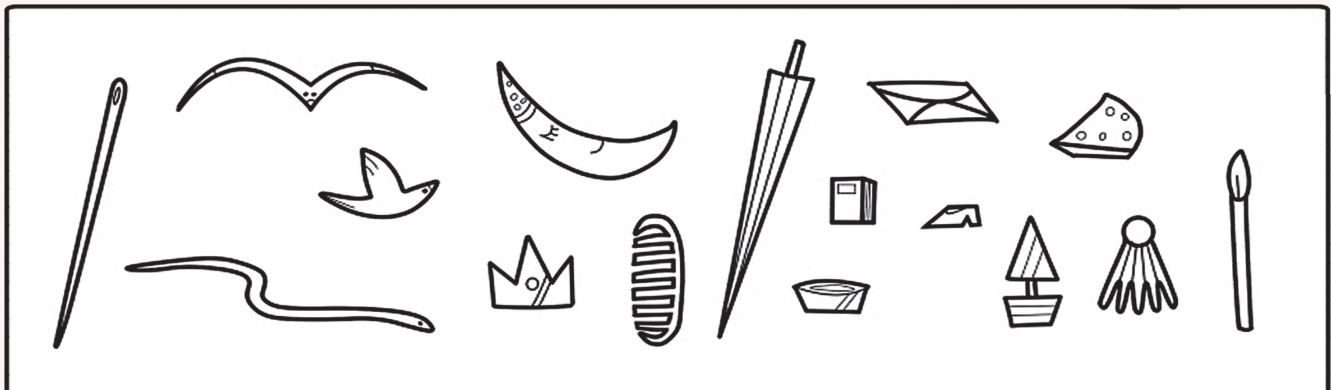
※ 동대(동대)-지금의 신륵사 동편 강가 (육각정 위치)

※ 황려(여주의 옛 지명)

洪良浩(홍양호-1724-1802)

호는 耳溪(이계) 본관은 豊山(풍산) 이조판서, 양관대제학, 판중추부사, 시호는 文獻(문헌)

숨은 그림 찾기



Copyright© <http://funmom.tistory.com/> .All rights reserved by 편맘.

1		2		3			4	
						5		6
7								
			8				9	
	10							
11					12			13
14	15		16				17	
	18				19			

가로열쇠

2. 초등학생들이 다니는 학교
5. 변이 안 나올 때 먹는 약
7. 겨울에 지붕 밑에 달리는 뽀족한 얼음
8. 집안이 화목해야 모든 일이 잘 된다는 다섯 글자의 고사성어
10. 예쁘고 멋있는 사람을 이용해서 사람을 꺾는 계략
11. 손기술이나 장치를 이용해서 사람을 꺾는 전략
12. 과일을 판매하는 가게
14. 꼬불꼬불 면발과 스프로 끓이는 간편 음식
16. 옷과 음식, 집을 일컫는 단어
17. 나무에 줄을 걸어 당겼다 풀어 반동으로 쏘아내는 무기
18. 한 도의 행정 사무를 총괄하는 광역 자치 단체장
19. 스키를 탈 수 있는 장소

세로열쇠

1. 중간고사 다음에 보는 시험
2. 여름 초입
3. 교육을 목적으로 쉽게 풀어 그린 만화
4. 비 올 때 입는 옷이나 우산을 통틀어 이르는 말
5. 재판할 때 개인을 변호해 주는 사람
6. 약을 판매하는 곳
8. 집안 살림할 때 수입과 지출 내역을 적는 책(장부)
9. 성악을 하는 음악사
10. 공간 및 시각의 미를 표현하는 예술, 그림을 그리는 수업
11. 필리핀의 수도
12. 과일을 짜서 만든 음료수
13. 게살 맛이 나도록 만든 가공 식품
15. 남자들이 수영이 났을 때 하는 것
16. 병원에서 사람을 치료하는 사람
17. 꾸미는 행위, 메이크업

※ 정답은 여주시노인복지관 홈페이지 게시판을 확인하세요!

자원봉사 현황(2024년 2/4분기)

개인 자원봉사자

가옥자, 강경자, 강문선, 강보경, 강순자, 강정옥, 경미선, 경영호, 고명학, 고순열, 고유순, 고정행, 고혜인, 곽순옥, 곽태식, 구본민, 구본화, 구성모, 구자홍, 구형숙, 권나연, 권무종, 권순갑, 권순희, 권일영, 김가영, 김경숙, 김경애, 김경자, 김공례, 김규리, 김금자, 김기철, 김길영, 김다정, 김대근, 김대숙, 김도화, 김동현, 김명식, 김명화, 김명희, 김미화, 김미희, 김민주, 김병준, 김보영, 김봉례, 김봉자, 김상미, 김선희, 김성동, 김성모, 김성용, 김성희, 김숙자, 김순미, 김순옥, 김순원, 김순자, 김순정, 김순희, 김시자, 김애란, 김양순, 김연화, 김영신, 김옥강, 김옥남, 김옥순, 김용경, 김유미, 김은화, 김정기, 김정숙, 김정이, 김종희, 김좌진, 김진숙, 김진옥, 김춘희, 김학순, 김현숙, 김현옥, 김현정, 김형열, 김혜란, 김혜영, 김홍래, 김홍화, 김 화, 김희경, 김희숙, 김희정, 남기옥, 노규동, 노정숙, 라봉순, 마순금, 문래수, 민영례, 민옥희, 박경옥, 박계근, 박다울, 박민정, 박병진, 박성숙, 박수현, 박순조, 박시일, 박연자, 박영애, 박영자, 박옥진, 박이선, 박인숙, 박인자, 박재경, 박정순, 박정옥, 박정희, 박종익, 박지원, 박현지, 박해섭, 배기숙, 배승섭, 백승미, 백연택, 서인혜, 서점례, 서점순, 서주영, 서채영, 서택준, 성재순, 성혜경, 손민지, 손해봉, 손경숙, 송병찬, 송용이, 신경자, 신다은, 신문열, 신외남, 신현자, 신혜숙, 심상금, 심수용, 심영순, 안미숙, 안복란, 안숙자, 안영숙, 안정례, 안혜영, 양취현, 오순영, 오영분, 오택순, 우점태, 우지연, 원다은, 원상철, 원성호, 원순자, 원옥희, 원종만, 유명옥, 유병애, 유석현, 유설희, 유연주, 유영숙, 유영자, 유인호, 유효재, 유 희, 육지안, 윤경순, 윤금자, 윤기임, 윤덕경, 윤성호, 이경종, 이계숙, 이금숙, 이금순, 이난희, 이동선, 이동학, 이말례, 이명순, 이명자, 이문현, 이민희, 이방영, 이병선, 이복경, 이상계, 이선주, 이소윤, 이수금, 이수영, 이수재, 이수진, 이수효, 이숙영, 이순자, 이순준, 이승옥, 이안희, 이애신, 이연우, 이연자, 이영란, 이영순, 이영자, 이용남, 이용대, 이은숙, 이인경, 이임순, 이재형, 이점선, 이정갑, 이정애, 이정희, 이주영, 이준성, 이중수, 이지원, 이찬우, 이충애, 이행균, 이향미, 이현숙, 이현식, 이혜란, 이혜희, 이홍숙, 이효순, 이희복, 이희선, 임경선, 임규봉, 임규한, 임문자, 임순자, 임채심, 임채영, 장기자, 장만수, 장석원, 장순동, 장은수, 장정숙, 장현순, 장혜민, 전봉근, 전일영, 정경화, 정경희, 정량구, 정명숙, 정수연, 정수진, 정숙자, 정순동, 정순자, 정영이, 정예진, 정유진, 정은숙, 정태원, 정혜민, 정희라, 조경종, 조금숙, 조다원, 조명화, 조성자, 조순호, 조영희, 조정제, 조진형, 조하랑, 조화식, 조희숙, 주재연, 지영근, 차경은, 차경호, 차옥선, 천선자, 최복희, 최연이, 최영자, 최옥희, 최용준, 최재현, 최정숙, 최행자, 최현열, 표석창, 한미선, 한미자, 한용숙, 한용순, 함윤승, 함인자, 허 연, 허윤옥, 허종순, 현성홍, 홍경순, 홍성식, 황금자, 황도근, DOKOKU AKIKO

단체 자원봉사

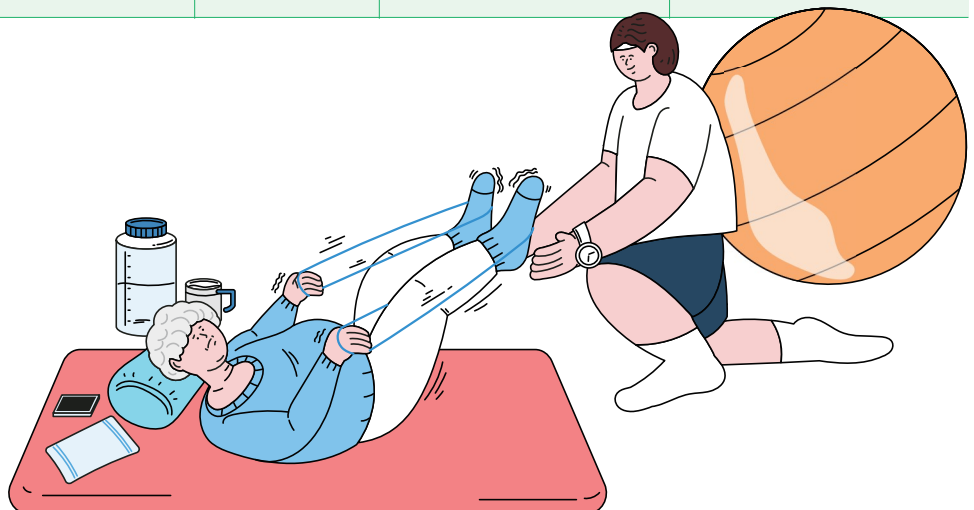
공무원부인회, 글로벌봉사단, 대한민국재향군인회 여주시지회, 대한적십자 여주협의회 한가람봉사회, 사단법인 소비자교육중앙회 경기도지부(여주시지회), 여흥이봉사단, 해솔후원회, KT여주점

밑반찬 자원봉사자 모집

활 동 내 용	저소득 독거어르신 밑반찬 현장전달
활 동 지 역	금사면, 산북면
활 동 시 간	주1회(매주 화요일, 09:30~11:00) 활동
참 여 대 상	자원봉사활동에 관심이 있는 시민 누구나
비 고	자차(자원봉사자 본인 차량)사용으로 활동함
문 의	881-0050(지역복지팀)

복지관 이용안내

구분	요일	시간	장소	방법	구분
경로 식당	매주 월~금(주5일), 공휴일 제외	11:40~12:30	3층 경로식당	1층 안내데스크에서 식권 발급 후 식당 이용	회원 3,000원 비회원 4,000원 기초생활수급자 무료 차상위계층 무료
물리 치료실	매주 월~금(주5일), 공휴일 제외	9:00~16:00 (점심시간 12:00~13:00)	1층 물리치료실	1층 안내데스크에서 이용권 발급 후 이용(당일 1회)	무료
체력 단련실	매주 월~금(주5일), 공휴일 제외	9:00~16:00 (점심시간 12:00~13:00)	3층 체력단련실	1층 안내데스크에서 이용권 발급 후 이용(당일 1회)	무료



후원 현황(2024년 2/4분기)

개인 후원자

간점례, 강대원, 강효덕, 경창호, 고다운, 권무중, 권영주, 권용기, 경문희, 김다슬, 김대광, 김명식, 김명옥, 김민순, 김성이, 김수분, 김순녀, 김영숙, 김영애, 김영자, 김영화, 김좌진, 김학배, 김학윤, 김형관, 김호중, 김화, 남기옥, 남연식, 남옥현, 노명숙, 노준철, 맹정호, 문경자, 문상원, 민덕호, 박동수, 박두형, 박부옥, 박은하, 박정현, 박지현, 박진찬, 박태순, 변은미, 박예자, 박해섭, 변기순, 서경애, 서석순, 서점순, 선숙정, 성현숙, 송영임, 송찬호, 송춘석, 송현배, 신규승, 신명숙, 신현자, 심나경, 안보람, 안재훈, 양병천, 양영자, 엄기영, 오세준, 오세창, 원택연, 원훈재, 윤제현, 이금순, 이다영, 이도은, 이병란, 이병시, 이상면, 이상현, 이소현, 이수효, 이순봉, 이유경, 이윤희, 이재욱, 이점선, 이정재, 이종순, 이종수, 이진순, 이현숙, 이현희, 인영훈, 임철근, 임현화, 장영희, 장혜경, 전봉근, 정병관, 정성훈, 정연이, 정옥희, 정위현, 정희민, 조두현, 조예진, 조주상, 조철희, 조춘실, 주옥희, 천기현, 최명자, 최수연, 최영복, 최재순, 최재영, 최창식, 추은아, 하미희, 한경희, 한영숙, 함정수, 허용, 홍혁표, 황영순, 황정호

단체 후원

(주)베스트샵여주점, (주)삼창측량, (주)신세계사이먼여주점, (주)신현대렌트카, (주)아리지, (주)창성건설, (주)한국마이옥스, (주)현대환경, 가람환경, 경기도노인종합복지관협회, 구세군여주나눔의집, 남녀주례저개발주식회사, 남한강인쇄소, 농업회사법인 주식회사 꿈꾸는 농부, 대신농협하나로마트, 대영건설, 대한불교조계종사회복지재단, 더케이소피아그린, 녹원통상, 문구나라, 미래shop가구, 보건복지부, 보령약국, 복지관산악회, 복지관학생회 임원 및 여울봉사단 임원, 사카타코리아, 생활성서사, 소복소복, 신륵사, 신륵장애인보호작업장, 씨제이프레시웨이, 아이콘기획, 여주농업협동조합, 여주대학교, 여주보라미봉사회, 여주신람조합, 여주새마을금고, 여주시청, 여주시평생학습관, 여주시한의사회, 여주신용협동조합, 여주시장애인복지관 여주축산업협동조합, 여흥동행정복지센터, 여흥이봉사단, 여흥한의원, 연우회, 오케이마트, 창성건설, 커피아울렛, 터미널상인회, 하나TDS, 한국노인종합복지관협회, 한국농산, 해솔후원회, 현대떡방앗간, 형제유통, 호성엘리베이터

해솔후원회

강문선, 강순자, 강정옥, 경미선, 권영순, 김대숙, 김명식, 김명희, 김미희, 김봉례, 김연희, 김영순, 김영자, 김옥강, 김인숙, 김진숙, 김현숙, 문경자, 반점자, 서주영, 성석남, 신현숙, 심영순, 안숙자, 엄정민, 원철애, 유명옥, 유명숙, 유인호, 윤순자, 윤재희, 이계숙, 이상숙, 이성희, 이수영, 이순준, 이용남, 이인숙, 임경선, 장의숙, 정경화, 정숙자, 정정오, 조선희, 조진현, 조희숙, 천선자, 최미자, 최영자, 최종원, 함순덕, 함인자, 홍진실

사랑의 저금통 현황(2024년 2/4분기)

C U 여 주 번 도 리 점 882-0043	시 골 쌀 밥 883-2975
고 향 집 886-7776	신 륵 사 885-2505
O K 마 트 886-2545	정 동 진 횡 집 885-0046
금 강 의 원 883-8847	파 크 랜 드 884-4137
금 강 해 우 촌 883-8255	여 주 쌀 밥 집 885-9544
금 수 강 산 885-5293	구 능 촌 882-4893
대 신 농 협 하 나 로 마 트 883-9976	오 대 산 산 채 정 식 884-6367
대 신 면 행 정 복 지 센 터 887-3932	이 태 리 안 경 884-6633
민 지 뼈 다 귀 해 장 국 881-1533	후 루 추 피 아 885-7978
베 러 덴 와 플 883-1579	제 일 약 국 885-2482
보 룡 약 국 886-5147	덕 산 한 의 원 886-1075
보 리 소 883-8680	홍 문 골 886-3631
북 내 농 협 884-2501	여 주 하 리 우 편 취 급 국 885-0001
수 이 비 인 후 과 · 소 아 과 881-5522	여 주 축 협 학 동 지 점 885-7301
손 두 꺽 삼 겹 살 886-1812	한 우 암 소 전 문 점 884-6765
여 주 소 바 882-4988	호 이 엔 양 꼬 치 884-6282
여 주 안 과 885-7200	흥 천 면 행 정 복 지 센 터 887-3873



젊은 날의 열정이 되살아나는
여주시노인복지관 계간 소식지

찾아오시는 길



대한불교조계종사회복지재단
여주시노인복지관

[12629] 경기도 여주시 여흥로 160번길 27
복지관(031)881-0050 팩스(031)881-0041
수영장(031)881-0052 도예공방 070-4488-1130
www.yjsilver.or.kr
<https://www.facebook.com/yjsilver1/>